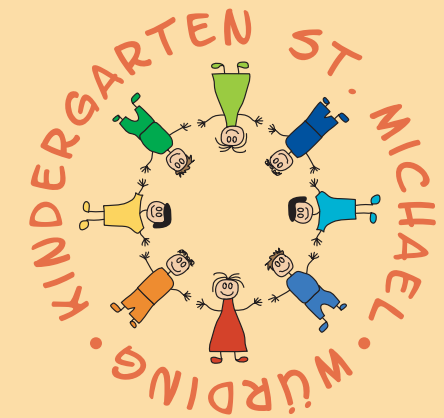


Besondere Angebote

- Mittagessen: Suppe, Hauptspeise, Nachspeise
- Schlafräum: Die Kinder, die am Tag noch schlafen, bekommen ein eigenes Bett im Schlafräum.
- Angebote durch Fachdienste: Sprachtherapeuten, Logopäden, Ergotherapeuten, Kinderpsychologen
- Überlange Öffnungszeiten: Wir wollen dazu beitragen, dass Beruf und Familie besser zu vereinbaren sind.



Unsere Mitarbeiterinnen sind qualifizierte Fachkräfte, sie orientieren sich in ihrer täglichen Arbeit am religiös-erzieherischen Auftrag der Kirche, d.h. am christlichen Menschenbild und den damit verbundenen Werten wie Nächstenliebe, Toleranz, Rücksichtnahme und Solidarität.



Elternarbeit

Bei verschiedenen Angeboten an die Eltern haben Sie die Möglichkeit,

- gezielte Informationen über das Wohlbefinden und die Entwicklung Ihres Kindes zu erfahren
- am Kindergartengeschehen teilzunehmen und sich aktiv einzubringen
- sich mit anderen Eltern auszutauschen
- Wünsche und Anregungen vorzubringen

Haben Sie Interesse an weiteren Informationen zu unserer Einrichtung? Dann melden Sie sich bei uns, gerne beantworten wir Ihnen Ihre Fragen.

Wir freuen uns auf Sie!

Einrichtung:

Kindergarten St. Michael, Thalerstr. 13
94072 Bad Füssing/Würding
Tel.: 08531/98 11 11, Fax.: 08531/249381
kindergarten.wuerding@bistum-passau.de
www.kindergarten-wuerding.de

Träger:

Katholische Pfarrkirchenstiftung Würding
Rathausstr.10, 94072 Bad Füssing, Tel.: 08531/29276
Fax.: 08531/913670





Unser Kindergarten

Der Kindergarten St. Michael wurde im Jahr 1993 eröffnet und gehört zur Gemeinde Bad Füssing. Träger ist die katholische Pfarrkirchenstiftung Würding.

Die Einrichtung ist Montag bis Freitag von 6.45 Uhr bis 16.45 Uhr geöffnet. Sie können die gewünschte Betreuungszeit buchen: von 4 bis zu 10 Std. täglich.

Aufgenommen werden Kinder ab 8 Monaten bis zur Einschulung. Für Schulkinder besteht die Möglichkeit einer Mittagsbetreuung (ohne Hausaufgabenbetreuung).

Die Kinder vom Ort werden bevorzugt behandelt. Bei Kindern aus anderen Gemeinden tritt die Gastkindregelung des BayKiBiG in Kraft.

Der Kindergarten bietet Platz für 70 Kinder.

Die Beiträge richten sich nach den gültigen Sätzen für die kirchlich-caritativen Kindergärten in der Diözese Passau.



Personelle Besetzung

Je nach der Anzahl der angemeldeten Kinder sind bis zu 5 Fachkräfte für die Betreuung, Bildung und Erziehung der Kinder zuständig.

Grundlagen unserer Pädagogik

Wir richten uns in unserer Arbeit nach dem Menschenbild und Prinzipien, die dem Bayerischen Bildungs- und Erziehungsplan zugrunde liegen.

Besonders wichtig sind uns die Förderschwerpunkte der sozialen Erziehung, die Erziehung zur Selbstständigkeit und die religiöse Erziehung.

Wir arbeiten mit erweiterter Altersmischung, d.h. dass die Krippenkinder (8 Monate-3 Jahre) in die Kindergartengruppen integriert werden. Dies bietet uns viele Vorteile, die Älteren lernen von den Jüngeren und umgekehrt.

Unsere pädagogische Arbeit stützt sich zum einen auf angeleitete Angebote und zum anderen auf das sog. „freie Spiel“.



Das Spiel und insbesondere das freie Spiel, hat für uns eine große Bedeutung im Kindergartenalltag. Das Spiel ist gewissermaßen der Hauptberuf eines jeden Kindes, das die Umwelt, sich selbst, bestimmte Situationen und Beobachtetes zu begreifen versucht.



Wir versuchen die Voraussetzungen für das selbstständige Spielen zu schaffen und Spielbereiche so interessant zu gestalten, dass die Kinder einen Anreiz zum Spielen und somit zum Lernen bekommen. Unser großzügiger Garten spielt hier eine wichtige Rolle, bei entsprechender Witterung nutzen wir diesen täglich.

Somit ist für uns die Freispielzeit immer auch Lernzeit, in der sich Interessen der Kinder zeigen, die sich wiederum als Thema aufgreifen und in gezielten Angeboten vertiefen lassen.

Genauer zu unserer Arbeit finden Sie in unserem Konzept.

„Alles, was wir die Kinder lehren, können sie nicht mehr selbst entdecken und damit wirklich lernen“ (Piaget)

